

HISTORIA I KULTURA
ZIEMI SŁAWIEŃSKIEJ

FUNDACJA „DZIEDZICTWO”

HISTORIA I KULTURA ZIEMI SŁAWIEŃSKIEJ

TOM II

Redakcja:
WŁODZIMIERZ RĄCZKOWSKI
JAN SROKA

SŁAWNO 2003

ABSTRACT: Włodzimierz Rączkowski, Jan Sroka (eds), *Historia i kultura Ziemi Sławieńskiej*, t. 2 [History and Culture of the Sławno region, vol. 2]. Fundacja „Dziedzictwo”, Sławno 2003. pp. 259, fig. & phot. 86, colour tabl. 38. ISBN 83-919236-0-6. Polish text with German summaries.

The authors explore different aspects of history and culture of the Sławno region (Middle Pomerania, Poland). Two papers cover the problem of the role of archaeology in the study of the process of cultural changes. Other deal with problems of history and architecture of manor houses in the region in 19th and 20th century as well as the life and artistic output of two artists who lived in Sławno (G. Machemehl, W. Gross). Some papers explore problems related to the post-War period.

© Copyright by Włodzimierz Rączkowski, Jan Sroka 2003
© Copyright by authors

Na okładce akwarela Otto Kuske'go *Kirche in Schlawe*, 1943 [*Kościół w Sławnie*, 1943] ze zbiorów Muzeum – Zamek Książąt Pomorskich w Darłowie

Tłumaczenia na język niemiecki: *Brygida Jerzewska*

Redaktor: *Katarzyna Muzia*
Skład i łamanie: *Eugeniusz Strykowski*

Publikację wydano przy finansowym wsparciu Fundacji Współpracy Polsko – Niemieckiej ze środków republiki Federalnej Niemiec

Die Publikation ist mit finanzieller Unterstützung der „Stiftung für polnisch - deutsche Zusammenarbeit in Warszawa“ aus Mitteln der Bundesrepublik Deutschland herausgegeben worden“

Wydawca/Herausgeber: Fundacja „Dziedzictwo“, 76-100 Sławno, ul. A. Cieszkowskiego 2
Wydawnictwo „Margraf”, 76-100 Sławno, ul. A. Cieszkowskiego 12 d

ISBN 83-919236-0-6

Druk/Druck: Boxpol, 76-200 Słupsk, ul. Wiejska 24

Spis treści

JAN SROKA (Sławno), WŁODZIMIERZ RĄCZKOWSKI (Poznań): Wypełnić pustkę – przywrócić wymazane dziedzictwo kulturowe – kilka uwag wprowadzenia	7
TOMASZ KASPROWICZ (Poznań): Stalność w zmienności – osadnictwo z przelomu er w Warszkwie	11
PIOTR WAWRZYŃIAK (Poznań): Czy można ‘zrewolucjonizować’ historię Sławna? Archeologia o początkach miasta	29
ANDRZEJ CHLUDZIŃSKI (Dygowo): Nazwy osobowe burmistrzów Sławna do 1864 roku	41
SYLWIA WESOŁOWSKA (Szczecin): Z dziejów szkolnictwa na Ziemi Sławieńskiej	53
KRYSTYNA RYPNIEWSKA (Koszalin): Z historii przedwojennej posiadłości w Osiekach	65
EWA GWIAZDOWSKA (Szczecin): Obraz dworów Ziemi Sławieńskiej w albumie Alexandra Dunckera (1860–1865)	83
ZBIGNIEW CELKA (Poznań), ZBIGNIEW SOBISZ (Słupsk), DOROTA MORKA (Sławno): Herbarium sławieńskie – wstępne informacje o unikatowym odkryciu	107
ZBIGNIEW SOBISZ (Słupsk), DOROTA MORKA (Sławno), ZBIGNIEW CELKA (Poznań): Materiały do flory Ogrodu Botanicznego w Sławnie	117
ISABEL SELLHEIM (Frankfurt nad Menem): Der Bildhauer Wilhelm Gross – Schöpfer der Stephan-Büste in Stolp	129
JOANNA BRYL (Poznań): Uwagi o kilku obrazach Güntera Machemehla . . .	137
LESZEK WALKIEWICZ (Darłowo): Tajne obiekty militarne z czasów II wojny światowej w Darłowie i okolicach	149
MAREK ŻUKOWSKI (Darłowo): „Oczyszczanie” szeregów Polskiej Partii Socjalistycznej na terenie powiatu sławieńskiego	177
KRYSTYNA BASTOWSKA (Koszalin): Z dziejów zabytkowych świątyń dawnego województwa koszalińskiego w latach 1945–1989	197
Indeks osób	243
Indeks rzeczowy i nazw geograficznych	251
Lista adresowa autorów	257

Obraz dworów Ziemi Sławieńskiej w albumie Alexandra Dunckera (1860–1865)

EWA GWIAZDOWSKA (Szczecin)

1. Alexander Duncker i jego dzieło

W drugiej i trzeciej ćwierci XIX wieku na fali prądu romantycznego, a potem historyzmu, wśród szerokich kręgów społecznych rozwinęło się zainteresowanie ziemią ojczystą, jej krajobrazem naturalnym i ukształtowanym przez jej mieszkańców, historią utrwaloną w pomnikach architektonicznych i ich ruinach, tradycyjnym budownictwie ludowym. Odpowiedzią na rozkwit zainteresowania tą dziedziną wiedzy było podjęcie przez różne oficyny wydawnicze prac nad publikacjami widoków architektury i budownictwa. Widoki drukowano z inicjatywy towarzystw historycznych w czasopismach ilustrowanych. Rozwijały się także badania nad dziejami rodów i ziem, w ramach których dociekano historii rezydencji i analizowano ich artystyczną formę. Szczególnie popularnym rodzajem wydawnictw upowszechniających efekty tych prac stały się albumy malownicze.

Jednego z takich patriotycznych przedsięwzięć podjął się Alexander Duncker, noszący tytuł nadwornego księgarza króla Prus. Postanowił on opublikować przedstawienia powstających współcześnie, w XIX wieku, siedzib potomków rodów rycerskich i właścicieli ziemskich z terenu wszystkich ziem należących do państwa pruskiego. Potraktował te budowle jako symbole kontynuacji przeszłości, wyrażające świadome potwierdzenie przynależności ich właścicieli do rodzimej ziemi i tkwienie korzeniami w jej dziejach.

Alexander Duncker swą profesję i zamiłowania odziedziczył po ojcu¹. Urodził się w Berlinie 18 lutego 1813 roku w rodzinie księgarza

¹ Biogram A. Dunckera i informacje o jego albumie na podstawie Soetemann (1982).

i wydawcy Karla Friedricha Wilhelma Dunckera. Po ukończeniu gimnazjum odbył naukę w firmie ojca Duncker & Humblot, a następnie kilka lat praktykował w Hamburgu w firmie Perthes & Besserschen Buchhandlung. Po powrocie do rodzinnego Berlina w 1837 roku założył własną oficynę. Jego program wydawniczy, w przeciwieństwie do programu ojca, który był ukierunkowany na publikacje naukowe, miał charakter popularyzatorski, obejmował dzieła ilustrowane, grafiki ulotne, luksusowe albumy.

Jednym z albumów – wręcz dziełem życia A. Dunckera stało się wspomniane wyżej wielotomowe wydanie widoków pruskich siedzib ziemskich. Opatrzony tytułem *Die Ländlichen Wohnsitze, Schlösser und Residenzen der Ritterschaftlichen Grundbesitzer in der preussischen Monarchie nebst den Königlichen Familien-, Haus- Fideicommiss- und schatull-Gütern in Naturgetreuen, Künstlerisch Ausgeführten, farbigen Darstellungen nebst begleitendem Text* ukazywało się ono w Berlinie od 1857 do 1884 roku. Rocznie A. Duncker wydawał 10 zeszytów, po trzy widoki pałaców i dworów wraz z ich najbliższym otoczeniem ogrodowym. Łącznie opublikował, według obliczeń Soetemanna (1982), 959 barwnych litografii w 320 zeszytach, które złożyły się na 16 tomów w średnim nakładzie 500 egzemplarzy. Widoki drukowano w takiej kolejności, w jakiej napływały materiały, nie zachowywano porządku topograficznego czy też czasowego. Każdemu ujęciu towarzyszyła karta z mniej lub bardziej rozbudowanym tekstem obejmującym historyczne informacje o właścicielach, opis topograficzny i formalny. Autorami rysunkowych wzorów rycin, jak i tekstów były różne osoby, zarówno z kręgu właścicieli posiadłości, jak i artyści wykonujący je na zlecenie wydawnictwa. Opracowaniem kamieni litograficznych trudnili się pracownicy wydawnictwa, a druku podjęło się kilka firm berlińskich, m.in. Geisslera, Loeillota oraz Wincelkemma & Synów.

W albumie A. Dunckera były reprezentowane także siedziby pomorskie, czyli z obszaru Provinz Pommern. Ukazały się 92 tego rodzaju widoki, a spośród nich uwzględnionych zostało 7 ujęć pałaców i dworów z terenu ówczesnego powiatu sławieńskiego w rejencji koszalińskiej (Kreis Schlawe, Regierungsbezirk Köslin). Według podziału na tomy ukazały się odpowiednio: w tomie 2 (1860) obecne Żegocino (Segenthin) i Stawiska (Seehof), w tomie 3 (1860/1861) Redęcin (Reddenthin), Warcino (Varzin) i Kwasowo (Quatzow), w tomie 5 (1862/1863) Niemica (Nemitz), a w tomie 7 (1864/1865) Biesowice (Besswitz).

Przedstawienia, ponieważ miały służyć reprezentacji i dodawać prestiżu właścicielom, częściowo idealizowano. Z drugiej strony, niejedna siedziba pozbawiona była innych wyobrażeń, w późniejszym okresie ulegała niejednokrotnie przebudowie, a pewne budowle nie zachowały się do

naszych czasów. Dlatego widoki ze względu na swą wyjątkowość posiadają wartość źródeł historycznych, a celem niniejszej pracy jest ustalenie stopnia tej historycznej i ikonograficznej wartości.

2. Historyczna i ikonograficzna wartość widoków dworów z Ziemi Sławieńskiej

Krytyczne omówienie poszczególnych ilustracji z albumu Alexandra Dunckera odpowiada kolejności ich wydawania.

Żegocino (Segenthin) – położone obecnie w gminie Malechowo, w powiecie sławieńskim, dobro rycerskie, co najmniej od XVI wieku było lennem rodu von Heydebreck. W 1751 roku nabył je Karl Wilhelm von Kleist i postawił tu siedzibę (Neuschäffer 1994: 208). Po śmierci majora von Kleist-Bornstädt dobro lenne w roku 1826 stało się majątkiem dziedzicznym (Duncker 1857–1884: karta W. 113, Po.11), w 1832 roku sprzedanym Gustawowi Heinrichowi Ernstowi Wilhelmowi von Blumenthal. Jego ród posiadał je do 1945 roku (Sieber 1959: 126). Dwór, w zasadniczym trzonie XVIII-wieczny, przebudowany został w stylu neogotyckim. Fazę tę utrwalono właśnie na widoku w albumie A. Dunckera. W 1904 roku nastąpiła ponowna przebudowa, secesyjna, która znana jest z obecnych fotografii dokumentalnych.

Tekst A. Dunckera nic nie wspomina o formie dworu², a ponieważ budowla przedstawiona została z ukosa, nie można jednoznacznie określić liczby osi, które posiadał po XIX-wiecznej przeróbce. Na ilustracji (ryc. 1) pokazano dwór od strony mniej reprezentacyjnej, od ogrodu, o czym świadczy brak zaakcentowanego portalu. Budynek jest niesymetryczny, złożony z kilku brył. Parterowy zrąb domu o wysokim, rozłożystym dachu posiadać może 7 osi. W jednej z niewidocznych osi znajduje się wejście, o czym świadczy naroże podestu schodów. Znając sposoby idealizacji widoków, nie da się też wykluczyć, że ta liczba osi jest elementem idealizacji. Na przedłużeniu tego skrzydła znajduje się siedmioosiowa budowla z niskim piętrem, nakryta dachem naczółkowym, ozdobiona gzymsem koronującym w formie stylizowanych blanek z wieżyczkowymi sterczynkami na węglach. Pseudoryzalit wyprowadzony ponad okap i zwieńczony analogicznym gzymsem podkreśla tę oś, a poprzedza ją prostokątny zamknięty ganek z pilastrami akcentującymi węgly. Oba końce tego długiego, łącznie czternastoosiowego skrzydła, zamykają krótkie

² Oryginalna chromolitografia w Bibliotece Uniwersyteckiej we Wrocławiu, Zbiory Kartograficzne. Autorka serdecznie dziękuje za informacje i odbitkę fotograficzną.

skrzydła boczne, różnej wysokości i o odmiennym detalu, co zapewne służyć miało zwiększeniu malowniczości całej bryły. Skrzydło bliżej widza przypomina wieżę mieszkalną. Poziomo boniowane stoi na wysokim podpiwniczeniu, jest jednokondygnacyjne, trójosiowe, zwieńczone geometrycznie zdobioną attyką z blankami. Węzły podkreślono filarkami upodobnionymi do wieżyczek dzięki wieńczącym je blankom i hełmom. Skrzydło w głębi przypomina pawilon. Jest niższe, bez podpiwniczenia, dwuosiowe, gładko tynkowane, zwieńczone gzymsem okapowym, a na narożach jego dachu stoją urny nadające mu charakter ogrodowy.



Ryc. 1. Dwór w Żegocinie, A. Duncker, T. II, 1860, chromolitografia, reprodukcja oryginału ze zbiorów Biblioteki Uniwersyteckiej we Wrocławiu

Na XX-wiecznej fotografii (ryc. 2) dwór jest dużo krótszy, 10-osiowy³. Jest to budynek jednoskrzydłowy, piętrowy, nakryty dachem dwuspadowym, zamkniętym naczółkiem na tym końcu, który wzbogacają od strony fasady i ogrodu dwuosiowe ryzality z ozdobnymi secesyjnymi szczytami.

³ Negatyw w zbiorach Pracowni Fotograficznej Grzegorz Solecki, której dziękuję również serdecznie za pomoc bibliograficzną i za odbitkę.

W osi za ryzalitem znajduje się arkadowe wejście. Drugie ozdobne wejście o secesyjnym obramieniu wykonano obok w ścianie szczytowej.

Obie formy dworu, XIX- i XX-wieczna, silnie się różnią, ale mają dwie cechy wspólne – nierównej wysokości kondygnacje z wydłużonymi oknami parteru i niskie piętro oraz naczółkowy dach (zachowany tylko z jednej strony). Widać też podobieństwo ryzalitu do pawilonowego skrzydła – oba są dwuosiove. Jeśliby zatem szukać odpowiedzi na pytanie, która część XIX-wiecznego budynku pozostała po przeprowadzonej w XX wieku przebudowie, to najbardziej prawdopodobne wydaje się, że chodzi o siedmioosiowy budynek piętrowy z dachem naczółkowym, swoją rozłożystą formą przypominający chałupy dolnosaskie – typowe formy budownictwa wiejskiego stosowane na Pomorzu. Parterowy pawilon mógł zostać skrócony i podwyższony o piętro. Być może nawet był krótszy, a tylko grafik go ulepszył, wydłużając na kształt skrzydła. Za tym pawilonem mogła się też znajdować, niewidoczna na litografii, ostatnia oś okienna zasadniczego domu. Na pytania czy przebudowa gmachu odpowiada wynikającej z porównania obu grafik i ile osi faktycznie miała żegocińska siedziba, mogą odpowiedzieć prace wykopaliskowe.



Ryc. 2. Dwór w Żegocinie, stan w drugiej połowie XX wieku, fot. dokumentacyjna, Grzegorz Solecki

Stawiska (Seehof) – obecnie w gminie Postomino, powiat sławieński, w sąsiedztwie dawnej wsi rycerskiej Pieńkowo (Pennekow), w której granicach administracyjnych znajdują się teraz, były dobrem rycerskim, od połowy XIV wieku stanowiącym lenno rodu von Below i aż do 1945 roku pozostawały w rękach tego rodu. Według porządku lennego posiadłość w 1794 roku przypadła Carlowi Gustavowi von Below pochodzącemu z Estonii, zmarłemu w 1840 roku. Jego syn Heinrich Friedrich (1792–1855), który wraz z braćmi utworzył krąg pietystów zwany od ich nazwiska Belowianer, w 1851 roku wybudował w Stawiskach dwór (Duncker 1857–1884: karta W. 118, Po. 12). Główne pomieszczenie budowli stanowiła stosownie urządzone sala sypialna o oknach skierowanych na pobliski kościół w Postominie. Sala ta pomyślana została jako miejsce modlitwy i nabożeństw (Sieber 1959: 129). Wnuk budowniczego Gerhard Heinrich Philipp von Below, w latach 1882–1906 starosta ówczesnego powiatu sławieńskiego, polecił wznieść nowoczesną siedzibę, z wykorzystaniem części starego domu włącznie z sypialnią. Dom ukończono przed śmiercią właściciela w 1907 roku.

Pochodząca z XIX wieku litografia⁴ (Tablica I: A) ukazuje dwór w Stawiskach w formie dwu budowli, które są tak kontrastowymi bryłami, że można się domyślać ich powstania w różnych okresach. Budynek bliższy pierwszego planu to niska rozłożysta budowla wąskofrontowa o czterech osiach okiennych w elewacji bocznej. Do niego przylega klasycystyczny, przypominający trochę budownictwo włoskie, okazałszy piętrowy dom, nakryty niskim dachem. Jego elewacja frontowa jest niewidoczna, skierowana ku dalekiemu kościołowi w Postominie. Zidentyfikować ją można jednak dzięki położeniu trzech urn na postumentach wieńczących szczyt i naroża dachu. Boczna elewacja dzielona arkadowymi oknami jest asymetryczna, trójosiowa. Oś bliską ściany frontowej tworzą wysokie ozdobne okno parteru i okno termalne na piętrze. Osie w głębi posiadają okna biforyjne. Tylne ściana domu jest prawie ślepa, dzielona gzymsami kordonowymi. Posiada tylko boczne okno, po włosku przesłonięte kotarą przed zbyt intensywnymi promieniami słońca, i półkoliste okienko na poddaszu. Poniżej podwyższonego szczytu znajduje się zadaszony dzwon-sygnaturka potwierdzający, że dom pełnił funkcję miejsca modlitewnych zgromadzeń. W prześwicie między drzewami widoczny jest położony za jeziorem, na horyzoncie, kościół w Postominie.

⁴ Chromolitografia, wym. 14,6 × 19,8 cm, naklejona na passe-partout, na którym podłożoną, zwielokrotnioną ramką sygn., po lewej: Nach ein Original-Aquarelle v. C.G. Gemeinert, ausgef. v. Th. Albert, Druck b. Winckelmann u. Sohne; po prawej: Verlag von Alexander Duncker, Königl. Hofbuchhändler in Berlin, nizej pośrodku: SEEHOF; nad ramką, po lewej: Provinz Pommern, pośrodku: Regierungs-Bezirk Cöslin, po prawej: Kreis Schlawa. Muzeum Narodowe w Szczecinie (dalej: MNS), Biblioteka, nr inw. IV 12015/89.

Dwór w trakcie XX-wiecznej przebudowy zyskał zupełnie nowy kształt, udokumentowany przez Rudolfa Muchowa na litografii ukazującej go od strony stawu (ryc. 3)⁵, a więc z kierunku przeciwnego do zastosowanego w albumie A. Dunckera. Piętrową budowlę z dostawionym obszernym skrzydłem, poprzedzoną ryzalitem w formie trójkondygnacyjnej dwuosiowej wieży mieszkalnej, nakryto mansardowym dachem. Wieża otrzymała odrębny dach wielopołaciowy. Jedynie we wnętrzu gmachu została zachowana sala sypialno-modlitewna.



Ryc. 3. Dwór w Stawiskach, Rudolf Muchow, 1924, litografia kredkowa, reprodukcja z Anonim (1989: 1083)

Redęcin (Reddentin) – obecnie w gminie Słupsk, w powiecie słupskim, dobro lenne należące do rodu von Below od 1320 do 1945 roku. W 1794 roku po śmierci inspektora ziemskiego Caspara Ludwiga von

⁵ Rycina sygn. d. pr.: R. Muchow, reprodukcja w Anonim (1989: 1083). Litografia ukazała się w cyklu *Herrensitze im Kreise Schlawe. 25 Original-Lithographien aus dem Sommer 1924: handsignierte Blätter*. Rudolf Muchow Mit einem Geleitwort von Fritz Kühn und einem Nachwort des Künstlers, Schlawe: Nat. Druckerei u. Verlagsgenoss 1924. Gorące podziękowania za przekazanie ważnego materiału porównawczego do analizy formy kilku dworów składam panu Janowi Sroce.

Below przeszło tytułem lennym na majora Andreeasa von Below mieszkającego w Rosji i na mocy aktu cesji z 9.05.1794 roku przypadło jego synowi Carlowi Gustavowi, który przekazał je w 1819 roku najmłodszemu synowi Gustavowi Ernstowi Antonowi Wilhelmowi von Below. Kolejnym właścicielem był jego syn Franz Carl Albert, a po nim następca sukcesyjny, brat Heinrich Friedrich i jego syn Octavio Gustav Anton von Below, który w roku 1874 prawo lenne zastąpił dziedziczeniem, zakładając fideikomis. Po nim dobra Redęcin odziedziczył syn Paul w 1892 roku, a następnie wnuk Oktavio w roku 1906, który mieszkał tu do śmierci (1918 rok).

Gustav Ernst, późniejszy dyrektor Ziemstwa, założyciel sekty religijnej Belowianer uważającej się za chrześcijański ruch przebudzenia, w 1834 roku polecił zbudować na wzniesieniu siedzibę, która ze względu na walory architektoniczne i położenie w krajobrazie uznana została za jedną z najpiękniejszych na Pomorzu na wschód od Odry (Duncker 1857–1884: karta W. 123., Po. 13). Przy budowie pomagał kuzyn Alexander von Below, osiadły później w Hohendorf w Prusach Wschodnich. Jak podaje A. Duncker: dom o klasycystycznych formach był osłonięty prastarymi drzewami otoczony winnymi wzgórzami, cieplarniami, tarasowymi ogrodami łączącymi się z parkiem i łąkami (Duncker 1857–1884: karta W. 123., Po. 13). Składał się z trzech części. We wnętrzu centralnej budowli znajdowała się okazała sala ogrodowa ozdobiona belgijską tapetą z włoskimi pejzażami tworzącymi fryz. Cztery malowidła ściennie dekorujące klatkę schodową przedstawiały sceny z dziejów rodu von Below i Redęcina. Z obszernego balkonu można było podziwiać park. Aula położona w lewym skrzydle utrzymana była w barwach klasycystycznych – bieli i złoceniach. W skrzydle prawym zwieńczonym belwederem przypominającym wieżyczkę ulokowano sypialnie. Siedziba została w 1913 roku przebudowana przez Oktavia. Grożący zawaleniem belweder rozebrano i postawiono nowoczesne skrzydło sypialne⁶. Ostatnim panem pałacu, już jako wolnej własności, był Gerd von Below. Po II wojnie światowej budynek służył jako spichlerz, uległ ruinie i w latach 60. XX wieku został rozebrany.

Barwna litografia A. Dunckera (Tablica I: B) przedstawia pałac w Redęcinie od strony ogrodu, wtopiony w malowniczy pejzaż – na niewielkim wzniesieniu otoczony drzewami i krzewami ogrodowymi⁷. Poni-

⁶ Informacje historyczne oparto na – Sieber (1959: 130-131).

⁷ Chromolitografia, wym. 14,8 × 19,9 cm, naklejona na passe-partout, na którym podłożona, zwielokrotnioną ramką sygn., po lewej: Nach ein Original-Aquarelle v. Gemeinert, ausgef. v. Th. Albert, gedr. b. Winckelmann u. Sohne.; po prawej: Verlag von Alexander Duncker, Königl. Hofbuchhändler in Berlin, niżej pośrodku: REDDENTIN; nad ramką, po

żej spadzistego stoku wzgórzka pośród łąk płynie strumień. Gmach jest trzyczęściowy, piętrowy. Skrzydła nakryto niskimi dachami i połączono gankami. Budynek środkowy z salą ogrodową ma dziewięć osi o skromnych prostokątnych oknach. Trzy osie środkowe poprzedza balkon obrośnięty winoroślą. Skrzydło po lewej stronie mieszczące aulę akcentują na narożach pilastry, jego piętro oświetlają cztery wysokie, arkadowe okna. Przed skrzydłem, na narożu wzniesienia, stoi cylindryczna budowla – przypuszczalnie gołębnik. Prawe trójosiowe skrzydło wieńczy jednokondygnacyjny ażurowy belweder w formie belkowania wspartego na filarach, z odkrytym tarasem widokowym powyżej. Widok pałacu w albumie odpowiada opisom budowli wykonanym z natury, o czym świadczą informacje dotyczące wystroju wnętrza. Zatem można go uznać za wiarygodny, nie wiadomo natomiast, jaka była kubatura budowli, przede wszystkim głównego skrzydła. Ze względu na brak XX-wiecznej ikonografii pałacu nie jest możliwa pełna weryfikacja przedstawienia zamieszczonego przez A. Dunckera.

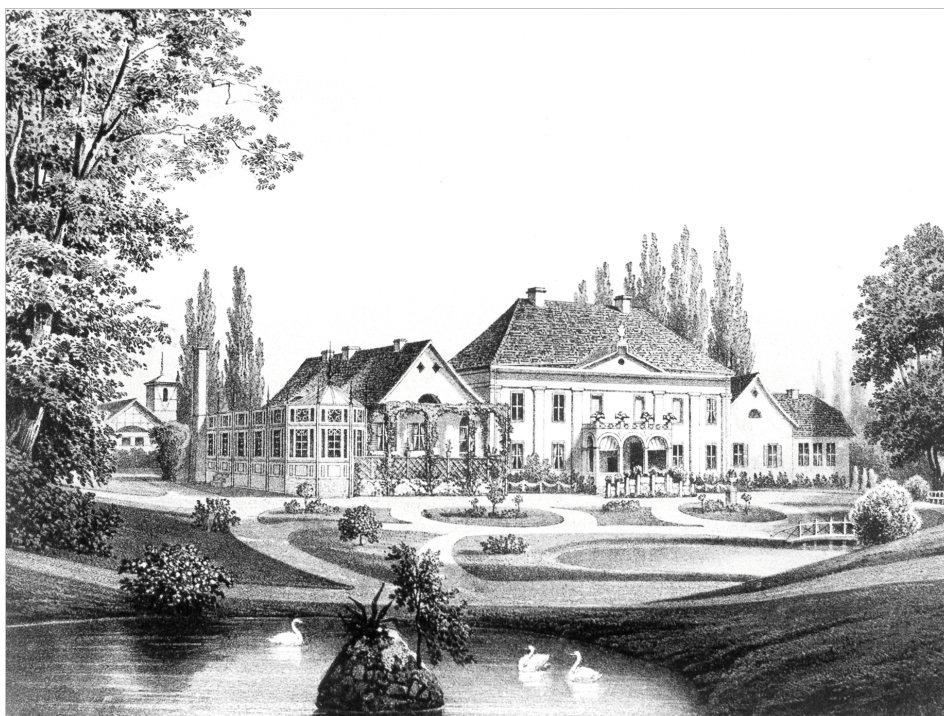
Warcino (Varzin) – obecnie w gminie Kępice, w powiecie słupskim, rycerskie dobro lenne rodu von Zitzewitz, od 1717 roku przekształcone w dobro dziedziczne zgodnie z nowym pruskim prawem własnościowym, w 1736 roku przeszło w posiadanie Ernsta Bogislava hr. von Podewils, po nim objął je w 1765 roku królewski szambelan Friedrich Werner hr. von Podewils. W 1805 roku w związku z podziałami majątku ostatecznie właścicielem Warcina został szwagier kapitana Adama Heinricha Augusta hr. von Podewils, emerytowany kapitan wojsk królewskich Constantin Werner baron von Blumenthal. W 1844 roku majątek odziedziczył jego syn Werner Ewald August Adalbert baron von Blumenthal (Duncker 1857–1884: karta W. 128, Po. 14) i posiadał go do 1867 roku, kiedy to Warcino kupił minister Otto von Bismarck za dotację z parlamentu krajowego udzieloną osobom szczególnie zasłużonym w wojnie 1866 roku (Sieber 1959: 124). Majątek pozostawał w rękach rodu von Bismarck do 1945 roku.

Dwór w Warcinie wybudowany został przez Zitzewitzów w 1664 roku w konstrukcji ryglowej na planie podkowy. Podewilsowie, po nabyciu go, dokonali w XVIII wieku przebudowy skrzydła zachodniego. W XIX wieku, kiedy majątek należał do Blumenthalów, nastąpiła kolejna przebudowa skrzydła zachodniego (Kosacki, Kucharski 2001: 570). H. Neuschäffer (1994: 250) podaje, że w ramach prowadzonej wówczas rozbudowy na osi dobudowano arkadową werandę. Wspomina też o parterowych dobudów-

lewej: Provinz Pommern, pośrodku: Regierungs-Bezirk Cöslin, po prawej: Kreis Schlawe. MNS, Biblioteka, nr inw. IV/12015/87.

kach, błędnie je lokalizując jako sąsiadujące z werandą. Dwór (XIX-wieczny) składał się z budynku głównego, dwukondygnacyjnego, pięciosiowego, z trójkątnym frontonem akcentującym oś fasady, flankowanego przez dwa skrzydła boczne ujmujące dziedziniec, ogrodu warzywno-owocowego oraz rozplanowanego za nim, założonego w latach 60. XIX wieku przez Wenera hr. von Blumenthal, parku angielskiego ściśle powiązanego z dworem. W 1860 roku wzniesiona została kaplica (Kosacki, Kucharski 2001: 570). Zasadnicze przebudowy założenia miały miejsce dopiero w okresie, gdy dwór był własnością rodu von Bismarck⁸.

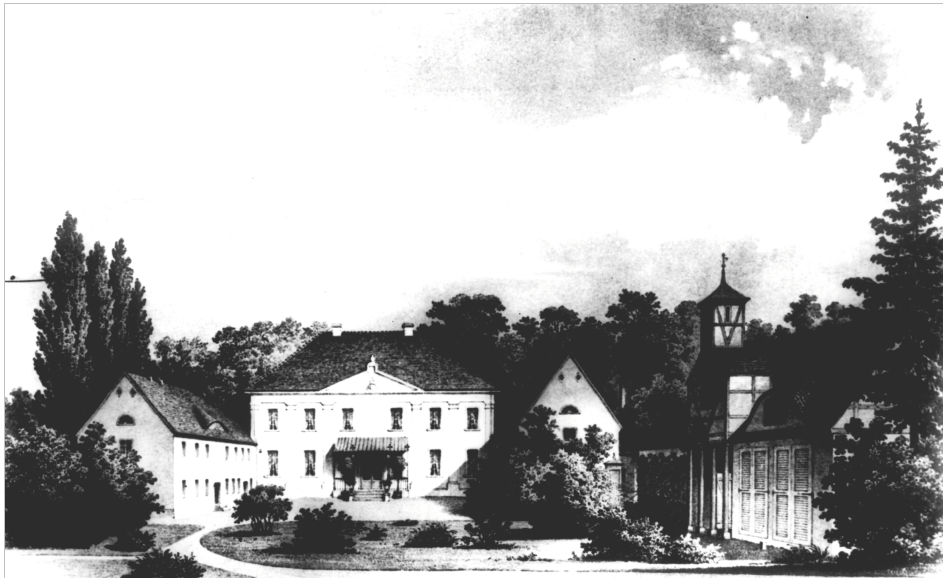
Kompozycja litograficzna z widokiem Warcina w albumie A. Dunckera (ryc. 4) wykonana została w czasach, gdy dwór był siedzibą Wenera barona von Blumenthal. Dwór przedstawiony od strony ogrodu odpowiada ogólnym opisom. Skrzydło główne, wzniesione w stylu klasycyzmu,



Ryc. 4. Dwór w Warcinie od strony ogrodu, A. Duncker, T. III, 1860/61, chromolitografia, reprodukcja z Sieber 1959: 124

⁸ Dokumentacja historyczno-ikonograficzna w biurze Słupskiej Delegatury Wojewódzkiego Oddziału Służby Ochrony Zabytków w Gdańsku. Autorka serdecznie dziękuje za udostępnione materiały.

jest dwukondygnacyjne, nakryte wysokim czterospadowym dachem i posiada pięć osi rozdzielonych pilastrami w wielkim porządku, dźwigającymi belkowanie z gzymsem koronującym. Oś wejściową wieńczy fronton i poprzedza trójarkadowy ganek-weranda, wspierający balkon, skomunikowany z wnętrzem przez dwie osie okiennie-drzwiowe. Prostopadle do głównego skrzydła położone są parterowe skrzydła boczne nakryte dachami siodłowymi, w ścianach szczytowych mające po dwie osie okienne i półkoliste okienka na poddaszu. Do jednego z nich, poprzedzonego wieloboczną pergolą, przylega przeszklony podłużny pawilon z centralnym pomieszczeniem od strony ogrodu. W głębi widoczna jest stojąca przy dziedzińcu szachulcowa budowla z wieżą od strony fasady, przypuszczalnie kaplica. Drugie skrzydło posiada prostopadłą, parterową przybudówkę, czteroosiową (?) nakrytą dachem mansardowym. Na bliższych planach rozpościera się staw z łabędziami otoczony przez trawniki ozdobione kompozycjami kwiatowymi.



Ryc. 5. Dwór w Warcinie od strony podjazdu, około 1850, litografia anonimowa, reprodukcja w MNS, Archiwum Fotograficzne

Warcino jako jedyny dwór ma stosunkowo bogatą XIX-wieczną dokumentację ikonograficzną złożoną z rycin wykonywanych różnymi technikami. Porównując te grafiki, pokazujące założenie zarówno od strony dziedzińca, jak i ogrodu, można ustalić wiarygodność litografii

w albumie Dunckera. Dodatkową pomocą służą XX-wieczne fotografie Warcina⁹. W dokumentacji ewidencyjnej Warcina przechowywanej w Słupsku na jednej z rycin (nr 1) ukazujących dwór także od strony ogrodu, różniących się tylko niewielkim przesunięciem punktu widzenia, budowla wygląda prawie identycznie, jak u Dunckera. Nie zostały zaznaczone jedynie półkoliste okienka w szczytach bocznych skrzydeł. Na drugiej natomiast (nr 2) okienka te są, ale brak pergoli, dzięki czemu widoczna jest trójosiowa dyspozycja tej elewacji, złożona z arkadowego otworu drzwiowego zabezpieczonego okiennicami i pary prostokątnych okien. Inaczej dwór pokazany został na anonimowej litografii (ryc. 5), której reprodukcję przechowuje MNS. Na ujęciu od strony dziedzińca tylko główne skrzydło jest analogiczne do przedstawionego na omówionych rycinach. Skrzydła boczne są wyższe, dwukondygnacyjne. Po prawej stronie widać ryglowy budynek znany z dalszego planu litografii z dzieła A. Dunckera. Pomijając elementy formy niewidoczne na grafice Dunckerowskiej, należy zwrócić uwagę na wieżę budynku, przypuszczalnie kaplicy. W albumie jest ona nieco wyższa i szersza. Na litografii anonimowej, dokumentującej wygląd całej fasady budowli, jest



Ryc. 6. Dwór w Warcinie od strony ogrodu, Richard Hardow, około 1920 roku, rysunek piórem w tuszu, reprodukcja w MNS, Archiwum Fotograficzne

⁹ Fotografie w Archiwum Fotograficznym MNS i w dokumentacji Słupskiej Delegatury Wojewódzkiego Oddziału Służby Ochrony Zabytków w Gdańsku, której autorka dziękuje za kserokopie.

to raczej sygnaturka usytuowana na wysuniętym licu fasady wspieranym przez cztery kolumny tworzące skromny portyk. O wiarygodności albumu A. Dunckera w zakresie zachowanej zasadniczej formy skrzydła głównego i zachowanego lewego skrzydła świadczy rysunek R. Hardowa ukazujący założenie po pierwszej przebudowie (ryc. 6), a najlepiej potwierdza ją archiwalne zdjęcie w zbiorach MNS, wykonane po drugiej przebudowie¹⁰ (ryc. 7).

Na fotografii założenia, wykonanej od strony ogrodu, główne skrzydło zmieniło się tylko w partii dachu w stosunku do XIX-wiecznego. Nowy dach jest wyższy, po bokach frontonu znajdują się lukarny, a w połączeniach bocznych wybudowano szczytiki. Najważniejszy element stanowi wieżyczkowa forma nakryta ostrosłupowym dachem wzniesiona nad prawym szczytem dachu, sąsiadującym z przebudowanym w 1874 roku¹¹



Ryc. 7. Dwór w Warcinie od strony ogrodu, pierwsza połowa XX wieku, fot. dokumentacyjna w MNS, Archiwum Fotograficzne

¹⁰ *Das Schloß in Varzin nach dem Umbau*, MNS, nr neg. AFoto/16 486/2.

¹¹ Stan po pierwszej przebudowie, kiedy do przybudówki prawego skrzydła dostawiono prostopadle kubiczny trójkondygnacyjny blok o formie neorenesansowego pałacyku dokumentują dwie ryciny: jedna wykonana piórką przez R. Hardowa ze Słupska (MNS, nr inw. AFoto/XXXIII/2710) i druga, anonimowa, której reprodukcję posiada Słupska Delegatura Wojewódzkiego Oddziału Służby Ochrony Zabytków w Gdańsku.

i w XX wieku prawym skrzydłem. Lewe skrzydło pozostało bez zmian, brak jedynie pergoli. Z przeprowadzonych porównań wynika, że dwór w Warcinie przedstawiony został w albumie A. Dunckera zgodnie ze stanem faktycznym, bez upiększeń.

Kwasowo (Quatzow) – obecnie w gminie Sławno, w powiecie sławieńskim, dobro rycerskie, od XIII wieku należące do zakonu joannitów, którym przekazali je książęta pomorscy. Zakon sprzedał majątek w 1590 roku rodzinie von Brumme [Brunnow]. W 1683 roku nabył go Rüdiger Erdmann von Zitzewitz, a w 1731 roku odkupił go Ludwig Friedrich marszałek von Bieberstein, który w 1733 roku wybudował barokowy kościół. W roku 1768, po jego synu Christianie Adamie, majątek kupił Siegmunt Friedrich von Grape [Grave], a następnie w roku 1787 August Carl Jacob von Schulenburg. Ten ostatni, przenosząc się do Magdeburga, na początku XIX wieku sprzedał Kwasowo hr. Alexandrowi von Münchow, wdowa po którym odsprzedała dobra w 1817 roku podporucznikowi Friedrichowi von Michaelis odznaczonemu w wojnie wywolenczej 1813 roku. W 1852 roku majątek odziedziczył jego syn Ernst Friedrich Adolf Eugen, a w roku 1871 tegoż syn – Hubert Ernst Julius Erdmann, poseł do parlamentu Rzeszy, po czym dobra przeszły na jego kuzyna, który gospodarował na nich do 1945 roku (Duncker 1857–1884: karta W 167., Po. 18; Sieber 1959: 126–127).

Kiedy powstawał widok dworu w Kwasowie do albumu A. Dunckera, właścicielem posiadłości był Ernst Friedrich von Michaelis. Zamieszkiwał on w starym ryglowym domu po przodkach i taki też dom utrwalony został na barwnej litografii¹² (ryc. 8). Dzięki temu rzadkiemu zbiegowi okoliczności wiadomo, jak wyglądał typ XVII–XVIII-wiecznego, niezbyt bogatego pomorskiego dworu. Dom ukazany od strony parku, z za rozległego trawnika, ma rozłożystą parterową, dwunastoosiową bryłę, nakrytą wysokim dachem naczółkowym. W ścianie szczytowej w partii poddasza widoczne są dwie osie okienne i dwa wywietrzniki. Wyjście do ogrodu osłania szeroka markiza. Dom ten otaczają zabudowania pomocnicze i gospodarcze oraz ogrodowa zieleń. Jeden z takich budynków, stojący prostopadle do dworu w miejscu, które mogłoby zajmować skrzydło, widoczny jest jeszcze na XX-wiecznej fotografii¹³ (ryc. 9). Aleja lipowa, wspomniana w opisach dworu (Neuschäffer 1994: 191), na rycinie u Dunckera nie została udokumentowana. Pod koniec XIX wieku, jak można są-

¹² Odbitka w Bibliotece Uniwersyteckiej we Wrocławiu, Zbiory Kartograficzne. Autorka uprzejmie dziękuje za zdjęcie.

¹³ Michaelis 1989b: 1105. Za materiały kserograficzne autorka dziękuje pracownikom Słupskiej Delegatury Wojewódzkiego Oddziału Służby Ochrony Zabytków w Gdańsku.



Ryc. 8. Dwór w Kwasowie, A. Duncker, T. III, 1860/61, chromolitografia, reprodukcja oryginału ze zbiorów Biblioteki Uniwersyteckiej we Wrocławiu

dzić, dwór został przebudowany przez posła Huberta Ernsta von Michaelis i powstał okazały neobarokowy pałac. Jego nowa forma znana jest z wykonanej w latach 20. XX wieku litografii Rudolfa Muchowa ukazującej założenie od ogrodu, jak i ze zdjęciowej dokumentacji obu długich elewacji (Neuschäffer 1994: 190)¹⁴. Pałac był piętrowy, jedenastoosiowy, nakryty dachem naczółkowym. Trzy osie środkowe podkreślono pseudo-ryzalitem zwieńczonym lekko załamany gzymsem. Od strony ogrodu portal poprzedzono arkadowym gankiem ze schodkami. Do głównego skrzydła dobudowano krótkie skrzydło boczne przypominające wieżę mieszkalną, dwupiętrowe, nakryte dachem mansardowym z wystawką od strony fasady. Niestety gmach ten powstał chyba zbyt późno, by świadczyć o okazałości pomorskich dworów prezentowanych w albumie A. Dunckera.

Niemica (Nemitz) – obecnie w gminie Malechowo, w powiecie sławińskim, była rycerskim dobrem lennym. Pierwszym udokumentowanym

¹⁴ Michaelis 1989b: 1107, 1105.



Ryc. 9. Dwór w Kwasowie, XX wiek, fot. dokumentacyjna, reprodukcja w Michaelis (1989b: 1105)

właścicielem był Stefan von Nemitz (1226–1250), spowinowacony przez syna Matthäusa, burgrabiego Sławna, z rodem Święców-Puttkamerów i Kuzeke-Zitzewitz (Sieber 1959: 125). Od 1443 roku majątek był lennem rodziny Rahmel, m.in. w 1483 roku posiadał go Döring von Rahmel (Sieber 1959: 125; Neuschäffer 1994: 170). Następnie, według Dunckera (1857–1884: karta W. 245., Po. 28), był w rękach Balbitzkych, a według Siebera (1959: 125) dziedziczony po linii żeńskiej stał się własnością rodu von Below. W 1714 roku w związku z wydarzeniami wojny północnej (1700–1721) Niemiecę nabył Jürgen Lorenz von Kleist i przekazał swoim potomkom wraz z dworem, wzniesionym przez siebie jeszcze w pierwszej ćwierci XVIII wieku. Po częściowym podziale dóbr w 1807 roku otrzymał ją w udziale kapitan Georg Christian von Kleist, a po nim jego syn Anton von Kleist, który pełnił urząd starosty, a w momencie opracowywania albumu był już na emeryturze (Neuschäffer 1994: 170–171; Duncker 1857–1884: karta W. 245., Po. 28). W ostatniej ćwierci (?) XIX wieku nabyła Niemiecę rodzina v. Natzmer, której potomek Bogisław v. Natzmer posiadał resztkę dóbr w 1939 roku (Neuschäffer 1994: 171).

Majątek był położony w dolinie pokrytej łąkami, otoczony przez lasy. Obok przebiegała szosa z Koszalina do Gdańska. Anton von Kleist przebudował i odnowił pałac, a także obszerny ogród. Wzniósł współczesne dobudówki i przedłużył gmach o gotycyzujące skrzydło (Duncker 1857–1884: karta W. 245., Po. 28; Sieber 1959: 126). W takiej formie dwór

84: karta W. 245., Po. 28; Sieber 1959: 126). W takiej formie dwór został utrwalony w albumie A. Dunckera¹⁵ (Tablica II: A). Litografia z albumu przedstawia odpowiadający ogólnemu opisowi dwuskrzydłowy dwór złożony z XVIII-wiecznego, klasycyzującego skrzydła głównego i neogotycznego skrzydła bocznego w głębi.

Skrzydło główne stoi na wysokiej podmurówce, jest dwukondygnacyjne, nakryte rozłożystym dachem naczółkowym, kryjącym pomieszczenia trzeciej kondygnacji, o czym świadczą okna w szczycie i przeszklona wystawka pełniąca rolę belwederu. Skrzydło pokazane jest jako dwunastoosiowe. Trzy osie środkowe, zaakcentowane frontonem, poprzedza jednokondygnacyjny klasycystyczny portyk, którego fronton powtarza rytmicznie formę zwieńczenia. Okna ujęto w skromne opaski w gzymsami nadokiennymi w formie odcinków belkowania. Szeroka czteroosiowa ściana szczytowa posiada okna o łuku półpełnym w kondygnacji parteru i poddasza. Okna piętra zamknięte są łukiem odcinkowym. Okna środkowe wyższych kondygnacji tworzą ozdobne pary rozdzielone filarkami. Parter poprzedza przeszklona weranda zbudowana w stylu ludowym z ozdobnie ciosanych belek, łącząca się z parkiem szerokimi schodami upiększonymi trzema szpalerami kulistych drzewek w donicach. Teren ograniczony skrzydłami i otoczony kratownicowym ogrodzeniem z masywnymi filarkami przeznaczono zapewne na, niewidoczny na rycinie, ogród parterowy. Zamieszczone w albumie Dunckera gotycyzujące skrzydło boczne, także jest dwukondygnacyjne, ale nakryte płaskim dachem przesłoniętym przez pełną attykę. Jest ono częściowo zakryte przez zieleń, co może zastosowano świadomie, aby służyło wywołaniu sugestii, że skrzydło jest dłuższe. Przedstawiony odcinek obejmuje cztery osie widoczne i przypuszczalnie cztery niewidoczne. Skrzydło posiada pseudoryzalit umieszczony asymetrycznie w trzeciej i czwartej osi, wyższy od reszty skrzydła, zwieńczony identyczną attyką i flankowany na narożach lizenami w górnej części upodobnionymi do filarków przez wypełnienie wąskimi płycinami i umieszczenie na końcach kul. W utworzonym w ten sposób szczycie umieszczono zegar.

Okna parteru osłaniają markizy. Arkadowe okna piętra otaczają wąskie opaski u podstawy łuków połączone cienkimi gzymsikami. O stopniu wiarygodności przedstawienia w albumie A. Dunckera dworu w Niemicy

¹⁵ Rycina o wym. 15 × 19,9 cm, naklejona na passe-partout, na którym złożona zwielokrotniona konturowa ramka i napisy, pod ramką, pośrodku: NEMITZ, wyżej po lewej: Nach ein. Orig. Aufn. v. J. Erbe, ausgef. v. Th. Hartmann, Druck b. Winckelmann & Söhne, po prawej: Verlag von Alexander Duncker, Königl. Hofbuchhändler, Berlin, nad ramką, po lewej: Provinz Pommern, pośrodku: Regierungs-Bezirk Köslin, po prawej: Kreis Schlawe. Odbitka w MNS, Biblioteka, nr inw. IV 12015/85.



Ryc. 10. Dwór w Niemicy, autor anonimowy, obraz olejny (?), reprodukcja z Sieber (1959: 235)

można się przekonać porównując litografię z kompozycją malarską przypuszczalnie pochodzącą z początku XX wieku, reprodukowaną przez Siebera (1959: 235) (ryc. 10).

Dwór, ukazany na niej fragmentarycznie, jest okazałą budowlą klasycystyczną, piętrową, z płytkim portykiem o pięciu osiach na parterze i czterech osiach wychodzących na taras na piętrze, zwieńczonym wydłużonym frontonem. Poza tym widoczne są jeszcze po dwie osie po bokach portyku, którego proporcje wskazują, że jeszcze dalsze dwie pary osi mogą istnieć po bokach. Wynika z tego, że u Dunckera dwór ma portyk skromniejszy o jedną oś lub też w silnym skrócie perspektywicznym jest ona niewidoczna. Jeszcze więcej informacji o bryle dworu można uzyskać z archiwalnej fotografii, na której widać także część skrzydła neogotyckiego z arkadowymi oknami i charakterystyczną attyką flankowaną słupkami na narożach¹⁶ (ryc. 11). Fotografia ta potwierdza wierność autora litografii do albumu A. Dunckera wobec przedstawianego dworu.

Biesowice (Besswitz) – obecnie w gminie Kępice w powiecie słupskim, rycerski majątek lenny rodu Zitzewitz, będący w posiadaniu tego ro-

¹⁶ Reprodukacja w Michaelis (1989a: 1027).



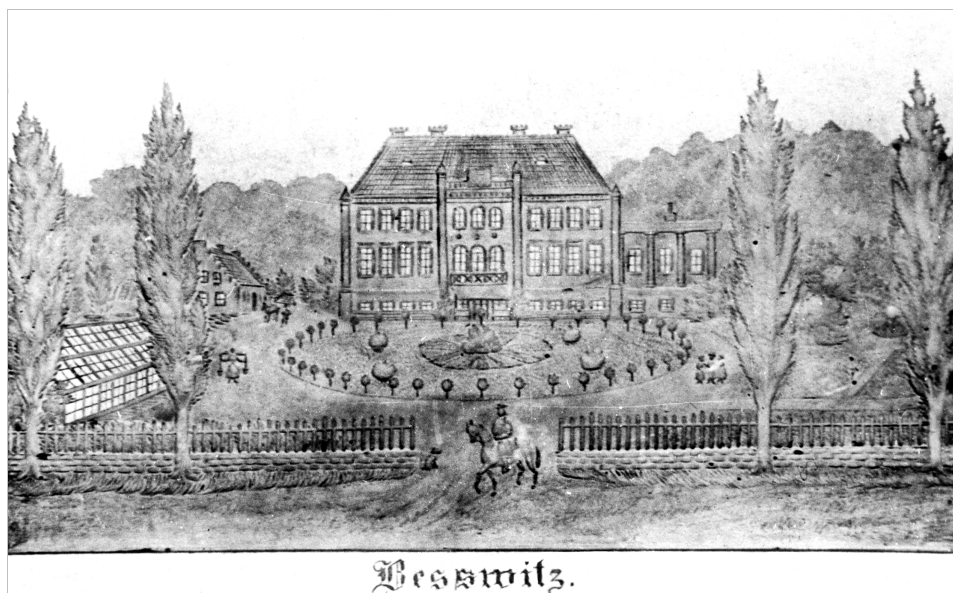
Ryc. 11. Dwór w Niemicy, XX wiek, fot. dokumentacyjna, reprodukcja z Michaelis (1989a: 1027)

du od średniowiecza. W 1842 roku majątek odziedziczył Franz von Zitzewitz, od 1825 do 1842 roku służący w Królewskim Pruskim Gwardyjskim Pułku Dragonów (Königlich Preussische Garde-Dräger-Regiment). Po jego śmierci, w latach 1885–1899 właścicielem był syn tegoż Ernst Wilhelm von Zitzewitz, a po nim posiadał Biesowice major Ernst von Zitzewitz aż do 1940 roku, kiedy będąc bezdzietnym przekazał dobro bratanekowi baronowi Knigge, w którego imieniu zarządzał majątkiem do 1945 roku ojciec, baron Albrecht von Knigge (Duncker 1857–1884: karta W. 365., Po. 42; Sieber 1959: 122; Neuschäffer 1994: 54).

W Biesowicach istniał dwór ryglowy, na którego fundamentach w pierwszej połowie XIX wieku wzniesiono okazały nowy budynek o formie pałacyku. Tę budowlę od strony wjazdu ukazuje barwna litografia z albumu A. Dunckera¹⁷ (Tablica II: B). Gmach był piętrowy, na wysokim cokole mieszczącym sutereny i stwarzającym wrażenie, że dwór jest dwupiętrowy. Jedenaście osi domu nakrywał wysoki, czterospadowy dach. Trzy osie środkowe, z arkadowymi oknami, umieszczone w pseudoryzalicie imi-

¹⁷ Rycina o wym. 15 × 19,7 cm naklejona na passe-partout, na którym konturowa zwiokrotniona ramka i złożone napisy. Pod ramką pośrodku tytuł: BESSWITZ; wyżej sygnatury, po lewej: Nach ein Original-Aufnahme, ausgef. b. Winckelmann & Sohne; po prawej: Verlag v. Alexander Duncker, Königl. Hofbuchhändler in Berlin. Nad ramką, po lewej: Provinz Pommern, pośrodku: Regierungs-Bezirk Köslin, po prawej: Kreis Schlawe. Odbitka w MNS, Biblioteka, nr inw. IV 12015/83.

towały portyk. Ich naroża i węgly gmachu zaakcentowano filarami zakończonymi piramidkami. Filary portyku łączyła attyka umieszczona powyżej gzymsu koronującego i zdobiona płytą z herbem Prus na tarczy o średniowiecznym wykroju. Prostokątne okna pozostałych osi obramowano prostymi opaskami, a wyższe okna w pierwszej kondygnacji otrzymały dodatkowo odcinkowe gzymsy nadokienne. Po prawej stronie wznosiło się równoległe boczne parterowe skrzydło o osiach dzielonych pilastrami dźwigającymi belkowanie markujące balustradę tarasu. Ponad skromnym wejściem o formie ogrodowej, ocienionym markizą, znajdował się obszerny balkon. Przed dworem, wokół dużego ozdobnego gazonu biegł podjazd. Po prawej stronie rozplanowano partery ogrodowe. Po stronie lewej stał neogotycki ceglany budynek gospodarczy o schodkowych szczytach, a bliżej drogi szklarnia. Od drogi oddzielało pałac kute ogrodzenie na ceglanej podmurówce, ozdobione szpalerem topoli włoskich. Za dworem znajdował się park angielski. Założenie to uznawane było za pełne harmonii. Być może dlatego kompozycja przedstawiająca dwór stała się wzorem dekoracyjnej płytki z widokiem szlifowanym w szkłe przez Kilberfa (ryc. 12). Data wykonania tego reliefu – 12 grudnia 1867 roku – wskazuje, że najprawdopodobniej był przeznaczony na pamiątkowy prezent świąteczny¹⁸.



Ryc. 12. Dwór w Biesowicach, szlif na szkłe Kilberfa z 1867 roku, reprodukcja w MNS, Archiwum Fotograficzne

¹⁸ Besswitzer Glas. Geschliffen von dem Glassschleier Kilberf 12. Dez. 1867. Reprodukcja w MNS, nr neg. AFoto/14981.



Ryc. 13. Dwór w Biesowicach, pierwsza połowa XX wieku, fot. dokumentacyjna w MNS, Archiwum Fotograficzne

Dwór w Biesowicach został w latach 1922–1923 rozbudowany, tracąc pierwotny urok. Jednak jego zasadnicza forma zachowała się i jest widoczna na archiwalnym zdjęciu¹⁹ (ryc. 13). Liczba osi i kondygnacji, a także ogólna forma portyku odpowiadają znanej z albumu A. Dunckera. Inaczej opracowane są detale architektoniczne, co może być efektem zmiany wystroju elewacji. Poszczególne osie rozdzielono pilastrami w wielkim porządku. Attyka portyku jest pozbawiona geometrycznych motywów zdobniczych i płyty z herbem. Relief herbowy znajduje się w szczycie portyku poniżej attyki. Sam portyk poprzedzono murywaną na wysokim cokole przybudówką, której formy: trzy arkadowe okna, narożne filarki, pełna balustrada, powtarzają formy portyku. Przed przybudówką jest jeszcze ganek wsparty na czterech kolumnkach i nakryty prawie płaskim dachem. Dużej zmianie uległo pawilonowe skrzydło boczne. Zostało ono nadbudowane o jedną kondygnację. Bezpośrednio pod koroną murów umieszczono w skrzydle dwa proste okna. Z przeprowadzonego tu porównania wynika, że w przypadku dworu w Biesowicach autor rysunku do albumu A. Dunckera zachował wierność wobec przedstawianego obiektu. Opinie o pałacyku świadczą, że przyczyna tego

¹⁹ MNS, nr neg. AFoto/16483/2.

stanu rzeczy mogła leżeć w okazałym i harmonijnym wyglądzie „portretowanej” budowli. Dwór podobał się i uznany został za godny utrwalenia zgodnie ze swym rzeczywistym kształtem.

3. Wnioski

Z przeprowadzonej powyżej analizy widoków dworów Ziemi Sławińskiej zgromadzonych w albumie A. Dunckera i ich porównań z innymi materiałami ikonograficznymi, przede wszystkim fotografiami, wynika, że publikowane przez A. Dunckera litografie stanowią cenny materiał do poznania wyglądu omawianych dworów na przełomie lat 50. i 60. XIX wieku. Dostarczają informacji o dawniejszych, XVIII-, a nawet XVII-wiecznych formach dworów i stosowanej tradycyjnej konstrukcji ryglowej, o wpływie na ich architekturę miejscowego budownictwa ludowego. Wiele mówią o bogaceniu się właścicieli w XIX wieku i w jego konsekwencji przebudowie dworów na okazalsze siedziby, ze staraniem, aby odpowiadały aktualnie panującym trendom estetycznym.

Wartość ikonograficzna albumu A. Dunckera wynika w dużym stopniu z tego, że niektóre dwory (Redęcin, Niemica) w ogóle się nie zachowały, natomiast inne (Żegocino, Kwasowo) zostały przebudowane całościowo lub w wyniku częściowej przebudowy i rozbudowy straciły jednolitość i harmonię układu przestrzennego. Ta ostatnia uwaga nasuwa też inną, że na przełomie XIX i XX wieku pomorskie dwory już nie traktowano prestiżowo, a użytkowo, zwiększając ich kubaturę z mniejszą dbałością o wygląd. Może przyczyną tego był fakt braku dostatecznych środków finansowych, aby przeprowadzić kompleksową przebudowę, całkowicie zmieniającą architekturę. Duża precyzja w odtworzeniu zabudowy rozpoznawalna jest przede wszystkim w dwu dworach – Biesowicach i Warcinie – świadcząc o inwentaryzatorskim zacięciu ich autora. Jednak pozostałe widoki, mimo niewielkiej idealizacji, również wiele mówią o dawnej formie dworów. Potwierdzają jednocześnie także prestiżowy i ideologiczny wymiar publikacji wynikający ze starań ówczesnych ziemian o upiększenie swego wizerunku, a autora albumu o pokazanie ojczyzny w całej możliwej różnorodności, okazałości i bogactwie.

Bibliografia

- ANONIM 1989. Pennekow, [w:] *Der Kreis Schlawe, Ein pommersches Heimatbuch*, Bd. II, red. M. Vollack, s. 1080–1083. Husum: Die Städte u. Landgemeinden von Manfred Vollack.

- DUNCKER A. 1857–1884. *Die Ländlichen Wohnsitze, Schlösser und Residenzen der Ritterschaftlichen Grundbesitzer in der preussischen Monarchie nebst den Königlichen Familien-, Haus- Fideicommiss- und schatull-Gütern in Naturgetreuen, Künstlerisch Ausgeführten, farbigen Darstellungen nebst begleitendem Text*, Berlin: Alexander Duncker.
- KOSACKI J., KUCHARSKI B. 2001. *Pomorze Zachodnie i Śródkowe*, Warszawa: Sport i Turystyka MUZA S.A.
- MICHAELIS E.H., VON 1989a. Nemitz, [w:] *Der Kreis Schlawe, Ein pommersches Heimatbuch*, Bd. II, red. M. Vollack, s. 1024–1029. Husum: Die Städte u. Landgemeinden von Manfred Vollack.
- MICHAELIS E.H., VON 1989b. Quatzow, [w:] *Der Kreis Schlawe, Ein pommersches Heimatbuch*, Bd. II, red. M. Vollack, s. 1103–1107. Husum: Die Städte u. Landgemeinden von Manfred Vollack.
- NEUSCHÄFFER H. 1994. *Schlösser und Herrenhäuser in Hinterpommern, Ein Handbuch über Häuser und Güter mit Bildern*, Leer: Kommissions Verlag Gerhard Rautenberg.
- SIEBER H. 1959. *Schlösser und Herrensitze in Pommern*, Frankfurt am Main: Wolfgang Weidlich.
- SOETEMANN C. 1982. *Alexander Dunckers „Ländliche Wohnsitze, Schlösser und Residenzen der Preußischen Monarchie“, Tausend Veduten zwischen Tilsit und Trier (mit einer Faltkarte)*, [w:] *Lüneburger Beiträge zur Vedutenforschung*, red. Eckhard Jäger, s. 173–210. Lüneburg: Verlag Nordostdeutsches Kulturwerk.

Herrenhäuser des Kreises Schlawe im Album A. Dunckers

Z u s a m m e n f a s s u n g

Der Berliner Verleger luxuriöser Bücher Alexander Duncker hat in den Jahren 1857–1884 genau 959 farbige Lithografien in 16 Bänden herausgegeben. Es sind Ansichten und Beschreibungen von Herrenhäusern des preußischen Landadels. In diesen Alben befinden sich auch 7 Abbildungen von Häusern aus dem Kreis Schlawe, Sie sind in den Bänden aus den Jahren 1860–1865. Es betrifft die Orte Segenthin, Seehof bei Pustamin, Reddenthin, Varzin, Quatzow, Nemitz und Besswitz. Beim Vergleich der Illustrationen in den Alben A. Dunckers mit anderen Ikonographien dieser Bauwerke oder späteren Fotografien von vor dem II. Weltkrieg, muss man feststellen, dass die Kompositionen getreu wiedergegeben waren. Aus diesem Grunde kann man die Lithographien Dunckers als eine wichtige ikonographische Quelle der Architektur des 19. Jh. anerkennen, besonders die die Herrensitze im

Landkreis betreffen. Das Quatzower Herrenhaus ist typisch für die Formen des 17. und 18. Jh. Die historische Bedeutung dieser Quellen ist deshalb so wichtig, weil die Gebäude in späteren Jahren oft umgebaut und einige nach dem II. Weltkrieg ganz zerstört wurden. Die alten Publikationen geben die Mentalität des damaligen Landadels getreu wider, denn mithilfe von gedruckten Abbildungen ihrer Landsitze konnten sie ihm zu größerer Pracht verhelfen.

TABLICA I



A. Dwór w Stawiskach, A. Duncker, T. II, 1860, chromolitografia, zbiory MNS. Fot. Grzegorz Solecki



B. Dwór w Redęcinie, A. Duncker, T. III, 1860/61, chromolitografia, zbiory MNS. Fot. Grzegorz Solecki

TABLICA II



A. Dwór w Niemicy, A. Duncker, T. V, 1862/63, chromolitografia, zbiory MNS. Fot. Grzegorz Solecki



B. Dwór w Biesowicach, A. Duncker, T. VII, 1864/65, chromolitografia, zbiory MNS. Fot. Grzegorz Solecki